

سهم آذربایجان شرقی از تجارت ایران با کشور روسیه، بسیار ناچیز است

صادق نامدار؛ سرپرست حوزه نظارت گمرکات آذربایجان شرقی امروز در سومین جلسه مجلسه تجاری روسیه با محوریت بررسی گشایش السی شبکه بانکی ایران در خارج از کشور با بیان

اینکه در حال حاضر برخی ابهامات درخصوص نحوه اجرایی شدن گشایش اعتبار السی وجود دارد، خواستار برگزاری جلسات تخصصی برای رفع موارد مبهم و آشنایی بیشتر با این شیوه مبادله شد. السی اکنون بهترین روش پرداخت در جهان به‌شمار می‌رود و برخلاف حواله یا صرافی‌ها میزان ریسک کمتری دارد.

نامدار تصریح کرد: سهم آذربایجان‌شرقی از تجارت ایران با کشور روسیه، بسیار ناچیز است و این در حالی است که تجار این کشور تمایل زیادی برای تجارت با تاجار استان دارند.

رحیم روائی؛ نماینده معاونت هماهنگی امور اقتصادی استانداری نیز ضمن بیان نتایج پیگیری‌های مصوبات قبلی، توضیحاتی در خصوص امکان برقراری پرواز مستقیم تبریز-مسکو-تبریز ارائه داد.

فیلسوف

بنام تبریزی در گذشت

کریم مجتهدی، استاد پیشکسوت فلسفه در ۹۳ سالگی از دنیا رفت.

خانواده کریم مجتهدی اعلام کردند این استاد فلسفه و نویسنده کتاب های فلسفی از دنیا رفته است. کریم

مجتهدی متولد دهم شهریور ۱۳۰۹ در تبریز بود.

«فلسفه نقادی کانت»، «فلسفه در قرون وسطی»، «فلسفه تاریخ»، «دکارت و فلسفه او»، «پدیدارشناسی روح بر حسب نظر هگل»، «دونس اسکوتوس و کانت به روایت هیدگر»، «سیدجمال‌الدین اسدآبادی و تفکر جدید، فلسفه و تجده»، «نگاهی به فلسفه‌های جدید و معاصر در جهان غرب» (مجموعه مقالات)، «درباره هگل و فلسفه او» (مجموعه مقالات)، «فلسفه و فرهنگ»، «استانیفیسکی: آثار و افکار»، «افکار کانت»، «آشنایی ایرانیان با فلسفه‌های جدید غرب»، «مقدمه بر המשاعر صدرالمآلهین شیرازی، ملامدرا» (ترجمه)، «فلسفه و غرب» (مجموعه مقالات)، «فلسفه در آلمان»، «چند بحث کوتاه فلسفی»، «مدارس و دانشگاه‌های اسلامی و غربی در قرون وسطی»، «افکار هگل»، «الیاب‌نیتس و مفسران فلسفه او»، «فلسفه در دوره تجدید حیات فرهنگی غرب»، «سهروردی افکار او» (تأملی در منابع فلسفه اشراق)، «افلاطونیان متأخر» (از ادریوس تا ویکتور کوزن)، «منطق از نظرگاه هگل» و «فیلسوف دانشجو است» از جمله آثار منتشرشده این متفکر ایرانی هستند.

او در اولین همایش چهره‌های ماندگار در سال ۱۳۸۰ به عنوان چهره ماندگار فلسفه برگزیده شده بود.

سرمایه‌گذاری چهار هزار میلیاردی برای تولید کود موردنیاز واحدهای کشاورزی و گلخانه‌ای ارس

معاون اقتصادی و سرمایه‌گذاری سازمان منطقه‌ی آزاد ارس از سرمایه گذاری چهار هزار میلیاردی برای تولید کود مورد نیاز واحدهای کشاورزی و گلخانه‌ای ارس، خبر داد.

علی نوید اظهار کرد: در ادامه‌ی روند رو به رشد سرمایه‌گذاری در منطقه، طرح سرمایه‌گذاری تولید کود سوپرفسفات در کمسیون اقتصادی سازمان منطقه آزاد ارس به تصویب رسید. این طرح با سرمایه‌گذاری چهار هزار و ۲۵۵ میلیارد ریالی شرکت مزارع ارس رستا در زمینی به مساحت ۲۲ هزار و پانصد متر مربع با ظرفیت تولید ۱۰۰ هزار تن به اجرا در می‌آید. برآورد زمانی بهره‌برداری از این واحد تولیدی ۱۲ ماه بوده و با آغاز بکار آن برای ۱۰۰ نفر به‌صورت مستقیم اشتغال‌زایی خواهد شد. وی بیان کرد: این محصول مورد نیاز واحدهای کشاورزی و گلخانه‌ای است و با توجه به تعدد فعالان این حوزه در منطقه آزاد ارس، با بهره‌برداری از این طرح سرمایه‌گذاری، زنجیره ارزش کشاورزی ارس تکمیل می‌شود.

زایش بحران بر بستر گسل‌های مدیریتی در تبریز

حسن عبدالهی: دهه ۸۰ شمسی بود که یک تیم کارشناسی از ژاپن با بررسی ابعاد و زوایای مختلف وقوع زلزله احتمالی در تبریز اعلام کردند که در صورت بروز چنین رخدادی، این زلزله احتمالی در همان دقایق نخستین چند صد هزار نفر از ساکنان این شهر را به کام مرگ خواهد کشاند و بیشترین میزان این تلفات نیز در بافت‌های حاشیه‌نشین و پرخطر واقع در کمربند شمالی این شهر چون یوسف آباد خواهد بود، مناطقی که درست بر روی گسل چمبره زده در زیر تبریز قرار دارند.

این پیش بینی بر اساس تاریخ زلزله‌های پرتکرار و ادواری تبریز دور از ذهن نیست، تبریزی که سال ۸۵۸ میلادی نخستین زلزله ویرانگر آن ثبت شده و از آن تاریخ به طور میانگین هر ۲۰۰ تا ۲۵۰ سال زلزله هایی را تجربه کرده که برخی از آنها مانند زلزله سال ۱۷۸۰ میلادی موجب تخریب و ویرانی کامل این شهر شده اند، زلزله هایی که عامل اصلی آنها «خطرناک‌ترین گسل ایران» است، گسل تبریز که از گسل شمال تهران و گسل های البرز و زاگرس و سایر گسل های کشور خطرناک تر بوده و در صورت رخ دادن زلزله، شهر با تکان های شدیدی مواجه خواهد شد.

اما موضوع نگران کننده‌تر این که شمال و شرق کلانشهر تبریز بر روی این گسل فعال و خطرناک واقع شده، گسلی که از مرند و دامنه شمالی میشو داغی تا بستان آباد با راستای شمال باختری – جنوب خاوری امتداد دارد و از شمال تبریز عبور کرده و شهرک های مختلفی را در معرض خطر قرار می دهد و همچنین بخش اعظمی از بافت حاشیه نشین تبریز در قسمتی از کمربند شمالی شهر اسکان یافته اند که ساختمان های آنها به هیچ وجه حتی در مقابل کوچکترین لرزه‌ها نیز مقاوم نیستند.

این منطقه همان نقطه هشدار است که در بررسی های دهه ۸۰ به عنوان کانون تلفات زلزله احتمالی در تبریز اعلام شد، منطقه ای که در آن زمان خانه های نالاینم و عموما تک طبقه در آن ساخته شده بود و امروز همان منطقه با زایش چندین برابری چنین ساختمان هایی روبه‌روست و در سایه عدم نظارت ها و یا تخلفات مردمی و اداری در نهادهایی چون شهرداری شاهد سبز شدن چند طبقه بر روی همان ساختمان است، نالاینم در بافتی پرخطر و در مجاورت گسل فعال تبریز هستیم و می توان از این پدیده به عنوان «زایش بحران بر بستر گسل‌های مدیریتی تبریز» نام برد.

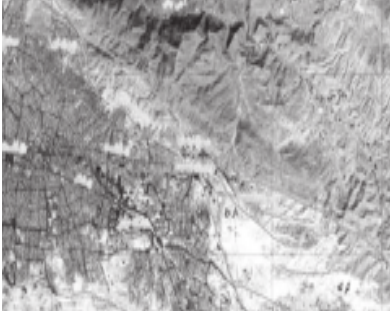
برای درک بهتر این موضوع کافی است ذهن شما را به همین یک هفته اخیر ارجاع دهیم، جایی

آذربایجان شرقی

زایش بحران بر بستر گسل‌های مدیریتی در تبریز

که تبریز و تبریزی‌ها پس از سپری کردن پائیزی تقریبا بدون بارش، سرانجام در نیمه دی بود که چشم شان به جمال برفی چند سانتی متری و آنکی روشن شد و هنوز از ذوق بارش اولین رحمت الهی زمستانه فارغ نشده بودند که با خبری عجیب‌تر روبه‌رو شدند، «تعویق دو ساعته زمان کاری ادارات در تبریز» آن هم درست در زمانی که بسیاری از کارمندان و کارکنان ادارات و سازمان‌ها از ساعتی قبل‌تر منزل‌های خود را به حال در چنین شرایطی که حوزه مدیریتی و

اجرایی شهر تبریز برای فرار از چالش‌های یک شرایط نیمچه بحرانی چنین تصمیمات شتابزده و نسنجیده‌ای را به بدترین شکل ممکن اجرا می‌کند و پس از آن نیز در مقابل انتقادها هر سازمان و اداره‌ای گناه این بحران مدیریت بحران را متوجه مجموعه‌های دیگر می‌داند و از زیر بار مسئولیت شانه خالی می‌کند. خبر می‌رسد که شهردار تبریز از آمادگی این مجموعه برای راه‌اندازی سازمان مدیریت بحران شهرداری خیر داده است.



یعقوب هوشیار در یکصد و هشتمین جلسه شورای اسلامی شهر تمام وظایف مدیریت بحران شهری را متوجه شهرداری دانسته و گفته است: بر اساس آمار، فقط در شهر تبریز شهرداری چندین برابر مدیریت بحران استانی در این حوزه هزینه می‌کند و مناطق پرخطر و حادثه خیز شهر برای تدوین برنامه کاهش خطرات و سوانح شناسایی و جهت اصلاح به مناطق ابلاغ شده است.

وی البته به نوعی شهرداری را تنها بازیگر فعال صحنه مدیریت بحران در تبریز عنوان و تصریح کرده است: در حالی که هم‌راهی سایر دستگاه‌ها در حوزه مدیریت بحران امری ضروری است، شهرداری در این عرصه تنها بوده و برای نمونه اداره کل راه و شهرسازی استان حتی زمینی برای احداث سالن‌های مدیریت بحران اختصاص نداده و این در حالی است که چندین سالن چند منظوره توسط شهرداری تبریز در دست احداث است.

اگر شورای اسلامی شهر در خصوص تاسیس

سازمانی برای مدیریت بحران به نتیجه برسند، شهرداری آمادگی راه اندازی این سازمان را دارد. از همین اظهارات به راحتی می‌توان دریافت که رویکرد مدیریت شهری تبریز در حوزه مدیریت بحران بیش از آنکه معطوف به اصل «پیشگیری بهتر از درمان» باشد، به دنبال مواجهه با آن است، چون در شرایطی که باید موضوع بافت حاشیه‌نشینی و جمعیت قابل توجه ساکن در این مناطق و آن هم درست بر روی گسل خفته اما خوفناک و فعال تبریز یکی از دغدغه‌های هر روز مدیریت شهری و البته دیگر ارگان‌ها و نهادهای دخیل و مؤثر در این خصوص باشد، نه تنها تاکنون اقدام عاجلی در این خصوص صورت نگرفته، بلکه راهکار مدیریت این بحران نیز مصداق عینی مثل «درآوردن چشم بجای درست کردن ابرو» است.

اگر می پرسید چرا پاسخ شما در بررسی پرونده احداث شهرک جوانان تبریز است، شهری که قرار است برای جوانان بخشی از جمعیت ساکن در بافت حاشیه نشین تبریز ساخته شود اما نکته جالب اینجاست که آخرین محل پیشنهادی برای احداث این شهرک نیز دوباره در حریم همان گسل تبریز واقع شده، شهرکی چند ۱۰ هکتاری در حاشیه اتوبان پاسداران و در حد فاصل بین پایگاه دوم شکاری و این اتوبان که برای ساخت پنج هزار واحد مسکونی در آن برنامه‌ریزی شده و با وجود اما و اگرهای بسیار در خصوص زوایا و ابعاد امین بودن محل احداث آن مشخص نیست آیا سرانجام سرپناهی مطمئن و ایمن برای ساکنان بافت فرسوده و نالاینم تبریز خواهد شد یا نه.

تبریز کلانشهری است که با کوچک‌ترین بارندگی‌ها نفس خیابان ها و معابرش بخاطر آبگرفتگی بند می آید، کلان‌شهری که روزگاری به گورستان پروژه‌های عمرانی بدل می شود و روزگاری اجرای شتابزده پروژه‌های متعدد عمرانی در گوشه گوشه آن و به سطحی‌ترین شکل ممکن آن را به پارکینگی بزرگ تبدیل می‌کند که بازی روی اعصاب و روان شهروندان تلخ ترین نتیجه آن است.

در حالی که همگان انتقال مراکز درمانی و مطب‌های خصوصی را تنها علاج ترافیکی کور بافت مرکزی آن می‌دانند، به یک باره مجوز احداث مجتمع های درمانی جدید برای افراد خاص صادر می‌شود، آن هم درست در همان هسته مرکزی و در زمین‌های آزاد شده در نتیجه انتقال پادگان ارتش و در چنین آشفته بازاری که با چند سانت برف ادارات شهر باید دو ساعت تعطیل شود تا مبادا چالش های زیرساختی روی هم تلنبار نشوند، سخن گفتن از مدیریت تبریز پرونده ای ایجاد شهری بیشتر به یک شوخی تلخ شبیه است.

کلنگ‌زنی پر حاشیه در «قره‌قشلاق»

مورد است، به‌دلیل مشکلات مالی و بدهی بانکی غیرفعال هستند. ما در سلماس حتی یک کارخانه بزرگ فعال نداریم.»

به‌گفته او، زمینی که کلنگ کارخانه در آن به زمین خورده، در تملک منابع‌طبیعی است و دولت در اراضی ملی می‌تواند با پرداخت حق عمومی مردم توسط سرمایه‌گذار مطالعه آنها را پرداخت کند.

«این منطقه، مساعد برای کارخانه کربنات سدیم است. سرمایه‌گذار مانند همین کارخانه را در مراغه ساخته و باعث اشتغال‌زایی شده است و سه هزار و ۵۰۰ نفر در مراغه در این کارخانه مشغول به کارند.»

او اما پاسخی به گلایه مردم نمی‌دهد؛ مردمی که می‌گویند کشاورزی و دامداری شغل آنهاست و تجربه مناطق دیگر هم نشان داده که بسیاری از صنایع از نیروهای محلی استفاده نمی‌کنند. «ذهنیت مردم این است که این کارخانه سرطان‌زاست و آب چاه‌های عمیق را می‌مکد، اما



در صحبتی که با مسئولان داشتیم آنها می‌گویند بررسی کرده‌اند و چنین نمی‌شود. مسئولان استانی می‌گویند پساب این کارخانه هم به‌درستی هدایت خواهد شد و تأکید دارند که کارخانه اثری منفی در زیست مردم نخواهد داشت.»

رضازاده به رضایت ارگان‌های متولی و مسئول اشاره و تأکید می‌کند که اگر موافقت منابع‌طبیعی و محیط زیست نبود شورای تأمین استان برای اجرای این پروژه اقدام نمی‌کرد و دربارهٔ تجمع روزهای اخیر و بازداشت تعدادی از اهالی روستا هم می‌گوید: «انشالله مشکل حل می‌شود. اتفاقات باید با رضایت اهالی منطقه باشد و به همین دلیل فعلاً کار متوقف شده است.»

تکرار تخریب

نخستین‌بار نیست که کارخانه سدیم کربنات در آذربایجان راه‌اندازی می‌شود. بیش از دو دهه قبل کلنگ راه‌اندازی «صنایع کاوه سودا» در آذربایجان شرقی و شهر مراغه زده شد. آن‌طور‌که ایسنا نوشته، مکان اولیه پیشنهادی احداث کارخانه در کنار دریاچه ارومیه بود که با ظرفیت دفع پساب و تأمین آب موردنیاز، برای فعالیت مناسب بود؛ اما بنا به‌برخی دلایل، این کارخانه

یعقوب هوشیار در جلسه شورای شهر تبریز در خصوص تعرفه عوارض سال ۱۴۰۳ شهرداری تبریز اظهار کرد: شفاف‌سازی فهرست بها و رفع ابهامات موجود اولویت شهرداری تبریز در تدوین لایحه تعرفه عوارض محلی بود که در کنار آن موارد جدیدی نیز به تعرفه اضافه شدند. وی با اشاره به بحث شفاف‌سازی در تعرفه عوارض محلی افزود: پرونده‌های ماده ۷۷ و دلایل اختلاف بین مؤدی و شهرداری تبریز همچنین آرای دیوان محاسبات شفاف‌سازی شده است.

هوشیار با اشاره به سقف افزایش تعرفه عوارض محلی در سال ۱۴۰۳ اعلام کرد: سقف افزایش تعرفه بر اساس دستورالعمل‌های وزارت کشور رعایت شده و تلاش کرده‌ایم در مناطق کم‌برخوردار شهر این افزایش زیر خط تورم باشد. وی متذکر شد: افزایش ۴۵ درصدی تعرفه عوارض محلی در سال آینده رعایت شده ولی در مناطق کم‌برخوردار شهر زیر ۲۵ درصد است. شهردار تبریز با بیان اینکه تبریز بعد از تهران

چالش فضای سبز در واحدهای دولتی و آموزشی آذربایجان شرقی جدی است

احمد موقری در نشست تعامل با رسانه و ارتقای سطح آگاهی عمومی، افزود: متأسفانه طی سال‌های اخیر سهل‌انگاری‌های زیادی در تأمین و نگهداشت فضای سبز ادارات، سازمان‌ها و

تعدادی از دانشگاه‌ها و مراکز علمی و تحقیقاتی استان به خصوص در کلانشهر تبریز اتفاق افتاده است که هم اکنون در این زمینه با چالش‌های مختلف روبرو هستیم.

وی بی‌توجهی به موضوع فضای سبز و درختکاری و مراقبت از آنها را یکی از موضوعات مهم و محوری معاونت اجتماعی و پیشگیری از وقوع جرم دادگستری تبریز دانست. خواستار انتقال داده‌های متن و دارای سند در این حوزه از سوی رسانه‌ها به متن جامعه شد.

موقری مطالبه‌گری را یکی از ماموریت‌های بسیار مهم و خطیر رسانه‌های گروهی در تأمین حقوق عامه و تأمین رفاه شهروندان عنوان کرد و افزود: در این رابطه باید همکاری رسانه‌ها با نهادهایی همچون دستگاه قضائی روند بهتری به خود بگیرد.

وی با ابراز تأسف از اینکه دادگستری آذربایجان شرقی در خصوص کاهش آسیب‌های اجتماعی آنگونه که انتظار می‌رفت موفق عمل نکرده است، خواستار انتقال داده‌های متن و دارای سند در این حوزه از سوی رسانه‌ها به متن جامعه شد و افزود: دلیل بی‌رغبتی عموم نسبت به هشدارهای قضائی باید از سوی رسانه‌ها کنکاش و بررسی شود تا شاهد استقبال مردمی از پیام‌ها و هشدارهای مختلف در حوزه آسیب‌های اجتماعی باشیم.

موقری تصادفات رانندگی برون و درون‌شهری، مساله اقدام به خودکشی، اجرایی شدن سند جامع خشونت استان، مشکلات ترافیکی، معضل مطب‌ها و درمانگاه‌های پزشکی و بهداشتی، ایمن‌سازی ساختمان‌های نالاینم و مسائلی اجتماعی همچون افزایش طلاق و کاهش ازدواج را از جمله مهم‌ترین آسیب‌های اجتماعی آذربایجان شرقی بیان کرد که رفع و کاهش آنها بدون همکاری و همیاری رسانه‌ها میسر نخواهد شد. به‌گفته وی موضوع طلاق یکی از پرتکرارترین عناوین دعوی در محاکم قضائی آذربایجان شرقی است که باید از سوی نهادهای مسئول و فرهنگی به دقت رصد شده و مورد بررسی‌های کارشناسی قرار بگیرد.

کمیسون نظارت شهرستان مرن

هیات اجرایی برگزاری انتخابات اتحادیه های صنفی شهرستان مرن

آگهی فراخوان جهت شرکت در انتخابات هیأت مدیره و بازرس اتحادیه صنف فروش دوچرخه و موتور سیکلت شهرستان مرن

در اجرای ماده ۱۱ آیین نامه اجرایی انتخابات موضوع تبصره ۳ ماده ۲۲ قانون نظام صنفی و به استناد تبصره بند ۹ ماده ۳ آیین نامه فوق بدینوسیله از کلیه اعضاء دارای پروانه کسب و دارای اعتبار آن اتحادیه دعوت میگردد شخصاً با در دست داشتن اصل یا تصویر پروانه کسب معتبر مربوطه از ساعت ۱۰ صبح لغایت ۱۳ ظهر روز سه شنبه مورخ ۱۴۰۲/۱۱/۱۰ جهت شرکت در انتخابات و تعیین اعضاء هیئت مدیره و بازرس اتحادیه فوق به نشانی : مرن – خیابان امیرکبیر – ساختمان اتاق اصناف مراجعه و نمایندگان مورد نظر را از بین افراد ذیل به تعداد ۵ نفر به عنوان اعضاء هیئت مدیره و یک نفر به عنوان بازرس اتحادیه انتخاب نمایند . توضیح اینکه سز از شمارش آراء به ترتیب بر اساس اکثریت آراء ماخوذه ۵ نفر به عنوان اعضای اصلی هیئت مدیره و ۲ نفر به عنوان اعضای علی البدل هیئت مدیره و یک نفر به عنوان بازرس و یک نفر به عنوان بازرس علی البدل برای اتحادیه فوق منظور خواهد شد .

اسامی داوطلبان عضویت در هیئت مدیره اتحادیه به ترتیب حروف الفبا نام خانوادگی	اسامی داوطلبان عضویت به ترتیب حروف الفبا نام خانوادگی
<p>– حسین برگی بناب</p> <p>– میراکبر بنی فاطمی</p> <p>– مهدی جعفرزاده</p> <p>– حامد حسین نژاد</p> <p>– مجید داننده</p> <p>– میرهادی ساجدی امین</p> <p>– میرجواد سید عالیقدر</p> <p>– محمدرضا کوهی کمارعلیا</p> <p>– محرم نجابی بناب</p> <p>– محمدبازی دولت آباد</p>	<p>– علیرضا جعفرزاده دیزجیکان</p> <p>– اسماعیل راضی کشکی</p>
هیات اجرایی برگزاری انتخابات اتحادیه های صنفی شهرستان مرن	